

Harfleur Zoom

Informations Municipales - numéro 114 - Mai 2023



Lecture publique Essentielle et plurielle



L'Education Nationale ne veut pas en démordre, elle confirme la fermeture d'une classe en primaire et de deux classes au collège. Madame le Maire s'est mobilisée très tôt afin de faire infléchir la décision de la Directrice d'académie en évoquant les besoins actuels et à venir en matière d'éducation sur la commune, à l'écoute des directeurs d'école et de la principale du collège. Elle a également alerté la Sénatrice Céline Brulin, le Député Jean-Paul Lecoq et mobilisé la branche départementale de l'Association des Maires de France afin que la décision de l'Education Nationale ne soit pas figée et puisse évoluer en fonction des besoins, mais aussi des nouvelles constructions.

Pourtant, malgré les appels à tenir compte des évolutions de la ville, des difficultés que peuvent rencontrer certaines équipes pédagogiques, l'Education Nationale reste sourde. Les raisons évoquées restent avant tout quantitatives, c'est-à-dire des critères chiffrés : nombre d'élèves moyen par classe, baisse de la population, niveau scolaire au-dessus meilleur que celui d'autres écoles en difficulté sur le département et dans l'agglomération, sont ceux qui ont été avancés.

C'est sur ces constats que les avis divergent entre la Municipalité et les représentants de l'Education Nationale dans la mesure où ils ne prennent pas en considération les critères qualitatifs. D'une part, ils ne tiennent pas compte du changement de pratique des enseignants qui doivent faire face à l'inclusion de tous les enfants sans moyens supplémentaires, à une augmentation générale des comportements difficiles, à des changements pédagogiques plus chronophages et à une baisse de l'attention de la part des jeunes publics. D'autre part, ils ne prennent pas en considération l'environnement local harfleurais.

La DASEN a toutefois réaffirmé son souhait de reconsidérer l'évolution de la carte scolaire au regard d'éléments nouveaux que pourrait lui fournir la commune, notamment en matière de peuplement suite à l'arrivée de nouveaux habitants. De son côté, la Municipalité continue à mettre tout en œuvre pour offrir des accompagnements parallèles qui permettent de travailler sur les espaces éducatifs qui ne relèvent pas de l'Education Nationale.



Sommaire

Retrospective

Dossier

Focus

En détails

Actu

Conseil municipal

Infos

Bulletin d'information de la ville d'Harfleur
Mairie d'Harfleur
55 rue de la République
76700 Harfleur

Directrice de publication :
Christine Morel

Rédaction :
Services Mairie d'Harfleur

Maquette / photographie :
Alexandra Gobbé-Anne
Nadia Younsi
Damien Chelaouchi

Imprimeur : Petite Presse
7 av. du Cantipou
76700 Harfleur

Retrouvons les bonheurs cachés du quotidien

C'est quand nous nous sentons vaciller que nous devons tourner notre regard vers les graines de vie qui apaisent le quotidien.

Alors que nous éprouvons encore cette situation sociale explosive, résultat du mépris affiché par le gouvernement et le président face aux demandes citoyennes, face à l'augmentation du coût de la vie, face aux difficultés que chacun rencontre chaque jour, nous ne ferons que lui donner raisons si nous nous laissons aller à la résignation.

C'est le moment pour tourner notre regard vers ce que la nature nous offre et qu'à Harfleur, nous nous employons à cultiver : ces petits bonheurs quotidiens. En attendant que nos vergers arrivent à maturité, profitons des premières jonquilles qui réveillent les paysages de leur éclat de couleur.

Nos services travaillent à faire pousser les fleurs avec une gestion différenciée des espaces et l'essaimage de prairies fleuries qui nous inonde déjà de couleurs en attendant les lilas, les glycines, les muguet et les pivoines. Une belle période pour accueillir notre nouveau fleuriste !

Nous avons obtenu notre label Territoire engagé pour la nature et ce n'est pas pour rien, il suffit de se promener dans notre parc ou à la lisière du bois du Colmoulins ou nous pouvons contempler le paysage de notre espace naturel sensible et la frénésie des jardiniers qui se propage, à nous, jardiniers amateurs.

Nos habitants travaillent aussi à embellir notre quotidien de plein air : trocs entre amis, vide-greniers, fête des plantes, s'organisent ici et là par les parents d'élèves ou entre voisins de tous les quartiers.

En attendant que notre parc se prépare à recevoir l'été, les familles sont de retour sur les tables mises à disposition pour un repas en plein air et n'oublions pas notre marché dominical des mobilités le 14 mai prochain ou nous espérons vous voir nombreux .

Si l'on peut se sentir en colère face aux difficultés sociales, nous voulons faire d'Harfleur le terreau d'un bonheur caché, celui du répit printanier, de petits gestes quotidiens. Alors, à vos agendas !

Christine Morel
Maire d'Harfleur

Rétrospective

Accueil avec la paroisse

C'est à la mi-février que Christine Morel a reçu l'évêque Mgr Brunin, l'intendant du Diocèse M. Costrel, une représentante paroissiale et les deux nouveaux prêtres de la paroisse : le Père Alphonse Marie Nkoy Osonkra et le Père Emmanuel Gasirabo. L'évêché a créé une Pastorale territoriale regroupant les paroisses d'Harfleur Gonfreville mais aussi Applemont et Caucrauville. Les deux curés vont officier sur l'ensemble de ce territoire.

A l'occasion de cette rencontre, Mme le Maire a informé Monseigneur Brunin de l'étude et des travaux en cours ou prévus sur l'église Saint-Martin.



Club Ados en nature

Le Club Ados d'Harfleur s'est lancé dans un projet «nature». Dans ce cadre, ils vont participer à diverses activités sur ce thème : fabrication de cabane, découverte sensorielle de la forêt, camouflage...

Les jeunes se sont associés avec la Famille Nature «Au Clair de Lune» pour participer au projet «Bouge-toi pour la nature» organisée par la Fédération des Clubs CPN (Connaitre et Protéger la Nature) et l'Éducation Nationale. L'objectif est de mettre en place des actions de protection de la biodiversité.

L'opération réside en six actions possibles à réaliser avec un groupe de jeunes âgés de 12 à 18 ans, le choix du Club Ados d'Harfleur s'est porté sur : «Le mode survie, ça te dit?».

Il s'agit de partir en bivouac pour une nuit, dormir en pleine nature à la belle étoile, avec un téléphone en mode avion, observer et écouter la nature. La Fédération des Clubs CPN a d'ailleurs offert à chaque participant un sac avec un cahier technique sur les chevreuils, un carnet pour noter les observations et quelques



«gadgets»... De plus, pour l'ensemble du Club Ados, elle a fourni un guide Delachaux des plantes comestibles, des fiches techniques pour bien préparer la sortie... Bref le nécessaire pour profiter pleinement de cette expérience.



Vide grenier de l'ASHB

Le 02 avril dernier, s'est tenu dans la cours de l'école A. Gide le vide-grenier organisé par l'ASHB handball.

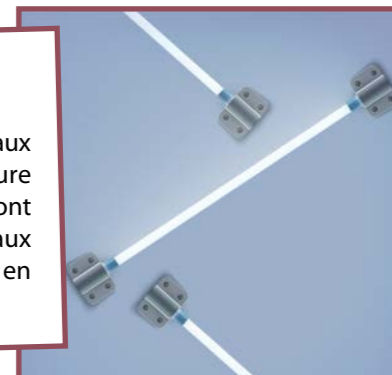


Rétro Travaux



2 courts de tennis dans la lumière

Effectués en régie par les électriciens municipaux avec un délai serré car un tournoi d'envergure était prévu et qui nécessitait ces travaux, ce sont 170 tubes LED qui ont été installés. Ces travaux font partie du plan de sobriété énergétique en cours sur la ville et prévu par la municipalité.



Défibrillateurs

Maintenance et vérification des défibrillateurs sur tout le parc de la ville

Acquisition de nouveaux : M. Thorez / Centre de loisirs les 2 Rives / Duquenoy / Maison des associations / Salle Jean Le Bosqué / Salle Benoît Frachon / Salle Schneider



Acquisition de matériel

Acquisition et mise en service de 2 tondeuses modernes adaptées aux différentes natures de terrain :

Machine « stand on »

La visibilité offerte protège le conducteur, la machine et les lieux. Le conducteur est mieux à même d'éviter les obstacles et peut facilement passer sous les branches. Elle permet de tracter une remorque plus petite et une charge réduite.

Machine tondeuse frontale

Machine moderne dimensionnée à la surface des grands espaces verts communaux : parc, stade...



Un ouvrage funéraire

Un nouveau columbarium va être intégralement réalisé par la régie municipale, afin d'être installé sur le cimetière du mont Cabert. Ce nouvel équipement pourra accueillir 92 cases (dans lesquelles plusieurs urnes pourront être déposées). Le chantier est en cours et devrait se dérouler jusqu'à l'automne 2023. Il comprend les fondations, la structure de fond et les coffrages pour la réalisation des cases en vue d'un assemblage de la structure finale. Nous en suivrons l'évolution dans le Zoom.



Rétrospective

Le concert du cœur

Le 08 avril dernier, à partir de 19h30 à La Forge, s'est déroulée la soirée caritative annuelle organisée par l'association Carpe Diem. Cette année les gains générés par les entrées et de la restauration étaient reversés à l'association « Les oubliés de la rue ». Le public a pu se régaler, pour une entrée à 5 euros de trois concerts d'artistes au grand cœur : Raspoutine, Causette et Métaphore. La municipalité salue cette initiative et l'engagement solidaire que ce type de manifestation représente. L'occasion de constater une fois encore que générosité rime avec bonne soirée. A l'année prochaine !



La chasse aux œufs



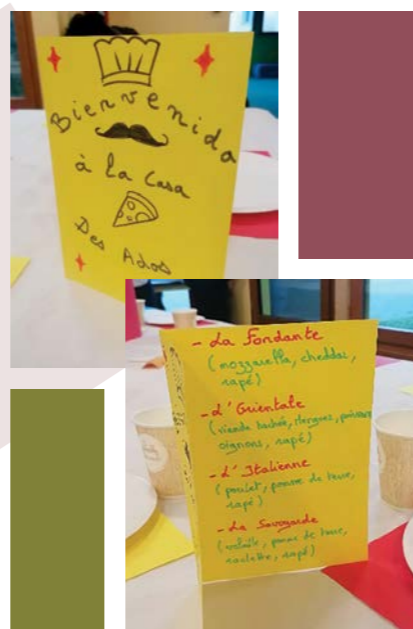
Le vent et la pluie n'ont pas fait reculer les amateurs de chocolat ! Le Secours Populaire ne s'est pas dégonflé et a maintenu cette animation qui en plus des œufs, a permis aux visiteurs de réaliser un parcours d'activités, une animation saluée par M. Loïc Jamet, adjoint au Maire qui avait fait le déplacement.



Des temps de partage

Le vendredi 7 avril, le Club Ados a organisé une soirée « Pizza Maison ». Il n'y a d'ailleurs pas que les pizzas qui étaient faites de leurs petites mains : le menu, la décoration, la répartition des équipes, les listes de courses, le déroulé de la soirée et de ces animations !

Pour cette soirée de partage, les familles des jeunes étaient invitées à participer, parents et enfants se sont répartis en équipe afin de cuisiner les pizzas imaginées par les jeunes. Les réalisations culinaires sont ensuite passées devant un jury trié sur le volet avant d'être dégustées autour d'un apéritif (sans alcool) au couché du soleil. Un bon moment passé tous ensemble pour lequel les parents avaient répondu présents en nombre.



Dossier



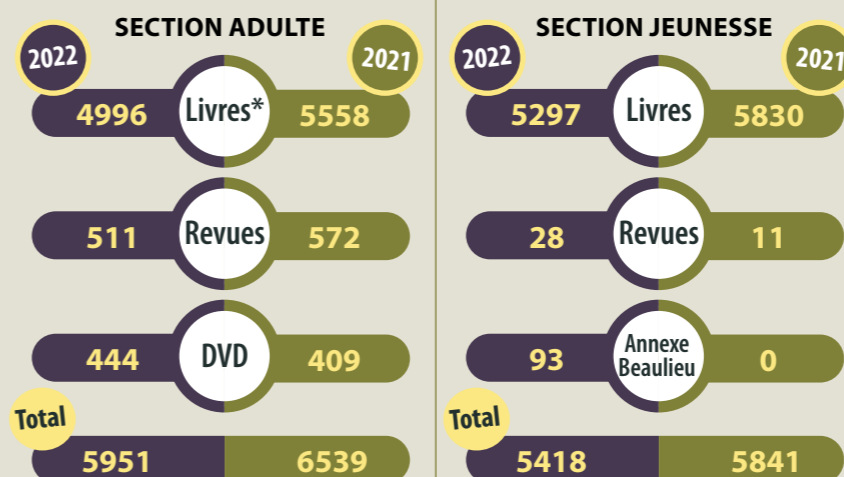
La lecture publique :

essentielle et plurielle

Depuis le début du mandat, la promotion et l'encouragement à la lecture publique fait partie des volontés affichées de l'équipe municipale. Dans ou en dehors de la bibliothèque, Harfleur met en place des actions qui font voyager la lecture autant que la lecture peut nous faire voyager.

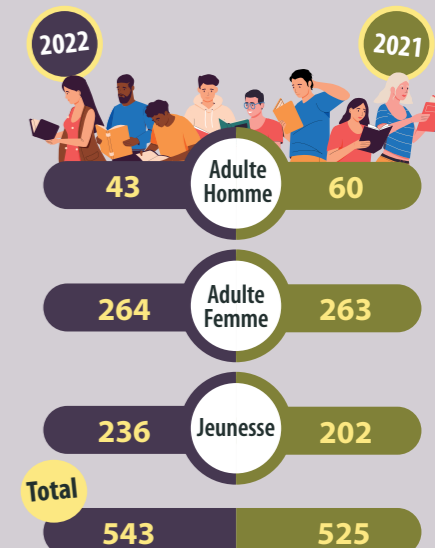
Nombre de documents prêtés

80 % des prêts sont effectués sur des documents édités depuis moins de 10 ans.



*(Romans et policiers, documentaires)

Nombre de lecteurs



Des agent(e)s

Animations

Le métier d'agent de bibliothèque

Lorsque l'on parle de littérature, de livre, de lecture publique, on ne parle pas que d'un métier, on parle avant tout d'amour du livre, d'emploi passion mais aussi de plein d'autres choses :

- Le choix et la lecture des ouvrages acquis, la connaissance du fonds, le rangement des sections, la conservation et la gestion des collections.
- L'accueil durant les heures d'ouvertures au public, gestion de l'emprunt et du retour des livres (souvent prétexte à venir échanger des avis sur les lectures), conseil en lecture en fonction des goûts du lecteur, écoute et recherche de renseignements sur différents sujets ou thèmes...

Passer la porte de la tour de la bibliothèque Elsa Triolet, c'est être assuré d'y trouver des coups de cœur, des œuvres marquantes, des tables thématiques, et d'avoir la liberté de lire sur place (journaux, magazines divers...).

Lorsque la bibliothèque est fermée au public, l'équipe se consacre aux sélections, aux achats, à l'entretien et à l'équipement des ouvrages et des espaces de lectures, au portage à domicile pour un public n'étant pas en capacité de se déplacer, et aux animations « hors les murs » qui contribuent au développement et au rayonnement de la lecture publique.

Paroles de lecteurs

Pourquoi venez-vous à la bibliothèque ?

“

Pour moi, aller à la bibliothèque qui est si belle, c'est comme un rêve, monter l'escalier de pierre quel bonheur ! On arrive, on entre et on est accueillie par le personnel aux petits soins. Nous avons de la chance, les livres, les films et les magazines sont gratuits. On entretient notre cerveau, les bibliothécaires sont à notre écoute et cela fait du bien d'être dans un lieu calme et paisible. Merci à tous, la bibliothèque, on l'aime !

Joëlle B.

”

Merci

“

Un espace cocooning agréable, des bibliothécaires à l'écoute, bon accueil, des locaux atypiques

Eloïse et Gauthier

”

“

On est toujours bien reçu ! Très sympathique !

Hélène B.

”

“

Bibliothèque proche, endroit très agréable

Roxane L.

”

“

Pour déguster les ouvrages (romans, fictions...) que les bibliothécaires nous dégotent. Pour donner le goût de la lecture à mes élèves de maternelle en fréquentant les lieux avec eux à plusieurs reprises dans l'année. Nous empruntons une sélection à ces occasions. Pour trouver des albums sur lesquels je travaille avec mes élèves. Merci à toutes

Sandrine M.

”

“

J'y rigole bien !

Jacqueline H.

”

La lecture publique en « actions »

Les « Livres de Prix » de fin d'année :

Chaque année, la bibliothèque sélectionne 4 albums jeunesse adaptés par niveau de classes qui seront offerts dans les écoles harfleuraises de la maternelle au CM2. La sélection de livres est proposée dans les établissements et ce sont les enfants qui choisissent eux-mêmes leur livre préféré. Cela représente près de 950 ouvrages distribués dans les classes à la fin du mois de juin, accompagnés d'un petit mot de Madame le Maire en format marque-page.

> Exemple de titres sélectionnés

Pour les maternelles :

- P'tit loup va chez Papi et Mamie
- Le loup qui ne voulait plus marcher
- Splat fait du sport avec son papa !



Pour les primaires :

- Isadora Moon part en vacances
- L'île aux dragons : tome 1, Braise
- Hôtel des frissons : l'étrange visite

Les livres de Noël pour les enfants bénéficiaires du CCAS

Chaque année, la municipalité encourage la lecture auprès des enfants et adolescents bénéficiaires du CCAS.

Un acte de solidarité et de pédagogie qui permet à environ 150 jeunes lecteurs de se voir offrir un livre à Noël. La sélection de titres jeunesse adaptés de 1 an à 16 ans est faite par les agents de la bibliothèque et commandée auprès d'un libraire local indépendant, la librairie La Galerne.





Les visites de classes

L'objectif de ces visites guidées par classe à la bibliothèque est de permettre aux écoliers d'en découvrir le fonctionnement, les possibilités, les différents types d'ouvrages et surtout d'intégrer la notion de « lecture-plaisir », et non pas d'associer uniquement cela avec les devoirs à la maison.

La bibliothèque accueille chaque année près de 900 élèves des écoles de la ville (22 classes primaires et 4 classes de maternelles), tous niveaux confondus, de la maternelle au CM2. Ces visites ont lieu le jeudi après-midi et le vendredi matin pour les classes des écoles primaires et le mardi matin pour les maternelles. Ce voyage au pays des livres dure environ une heure et s'agrément d'activités ludiques et d'histoires à écouter, et pour être franc, la satisfaction des agents est grande lorsqu'à la suite de ces rencontres les petits Harfleurais s'inscrivent à la bibliothèque et parfois même incitent leurs parents à se joindre à eux et pourquoi pas, devenir des lecteurs réguliers.

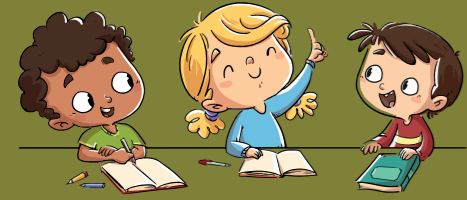


Accueil des classes, infos pratiques

- Mardi matin de 9h30 à 10h30 : classes maternelles
- Jeudi après-midi de 14h à 15h et vendredi matin de 9h30 à 10h30 : classes primaires de l'école des Caraques et de l'école de Fleurville
- Jeudi matin de 9h30 à 10h30 : accueil des classes de l'école A. Gide

Les écoles, des lecteurs qui empruntent

Au total ce sont 633 livres empruntés en 2022 par les écoles. Ces livres empruntés par les enseignants permettent aux enfants d'emporter de la lecture à leur domicile. Au départ, cette démarche permet aussi parfois d'éveiller chez l'enfant le goût de lire, il est chez lui, il a le temps, il peut partager avec ses frères, sœurs et parents les ouvrages... C'est un partenariat fort entre les enseignants et la bibliothèque car l'envie et le plaisir de lire, s'ancrent plus dans les habitudes lorsqu'ils ont été encouragés dès le plus jeune âge.



L'Heure du conte

Depuis une dizaine d'années l'équipe de la bibliothèque a à cœur de proposer l'Heure du conte une fois par mois qui est un temps convivial pour les enfants de 4 à 7 ans. Entre rires, émotions ou aventures les histoires contées emmènent les enfants dans un autre univers.



Les prochains rendez-vous "Heure du conte":

- Mardi 16 mai > 18h - thème : western
- Mardi 20 juin > 18h - thème : les vacances

Toutes les séances sont sur inscription

LE DÉSHERBAGE EN BIBLIOTHÈQUE C'EST QUOI ?

Le désherbage consiste à enlever des rayonnages les ouvrages qui, pour des raisons diverses, n'ont plus leur place dans les collections de la bibliothèque.

PAGES JAUNITES, DÉCOUPÉES, ARRACHÉES, TACHÉES, MOISIES...
INFORMATIONS OBSOÈLES
PAS D'EMPRUNT DEPUIS DE NOMBREUSES ANNÉES

Quels sont les bénéfices du travail de désherbage ?

- COLLECTION À JOUR ET ATTRAYANTES
- + DE PLACE POUR LES NOUVEAUTÉS !
- RAYONNAGES AÉRÉS

LE DÉSHERBAGE, C'EST PRIVILÉGIER LA QUALITÉ À LA QUANTITÉ !

Pas de panique, les livres désherbés ont une seconde vie :

- DON AUX ÉCOLES ET ASSOCIATIONS
- RECYCLAGE
- VENTE AUX PARTICULIERS (BOURSE)
- DÉPÔT BOÎTE À LIVRES

Actions avec les structures et associations de la petite enfance

La bibliothèque a noué un partenariat avec les différentes structures « petite enfance » de la ville : les crèches Les voiles et Tourmentin et le Relais petite enfance à Beaulieu.



Les actions sont adaptées pour les enfants de 0 à 3 ans et les sensibilisent au livre et aux histoires tout en développant leur autonomie, leur sens de la communication et leur éveil. Une thématique est développée pour chaque séance en fonction des événements tout au long de l'année (saison, fêtes...). Par le biais du Relais, la bibliothèque effectue des séances une fois par mois, le lundi matin, avec l'Association « Les p'tites frimousses » qui réunit un groupe d'assistantes maternelles exerçant sur Harfleur.



Des animations avec les anciens

Le journal intergénérationnel

Chaque trimestre, la bibliothèque E. Triolet, la résidence autonomie des 104 et le Club Ados travaillent de concert pour sortir un numéro de « L'écho des générations », petit journal interne sur le quotidien et le partage de moments d'animations entre générations. Il contient des textes rédigés, des dessins, des recettes, des jeux... Bref, des activités ludiques et pédagogiques qui se révèlent bénéfiques aussi bien pour les anciens que pour les ados de la ville.



La lecture animée

Une fois par mois, la bibliothèque va à la rencontre des anciens grâce à une nouvelle animation, il s'agit de la lecture d'un ouvrage à voix haute comprenant un dialogue avec les personnes rendant l'animation interactive et vivante.

Les événements « Hors les murs »

Si vous ne venez pas à la bibliothèque, elle viendra à vous ! En effet, régulièrement l'équipe sort du bâtiment de vieilles pierres afin d'aller à la rencontre des lecteurs (ou futurs lecteurs), souvent en se joignant à des animations municipales globales :

La bourse aux livres

durant « Le Village du marché » ou encore « Un été au parc » où s'installe la table remplie de livres à prix plus qu'abordable et permettant une rotation du fonds de lecture (voir affiche « le désherbage » page 10).

Le « Tablier à histoires »

qui prend ses quartiers durant « Un été au parc ». Des séances de lectures d'histoires interactives pour les tous petits, tranquillement installés dans l'herbe, écoutant et participant à un conte illustré et animé par une agente de la bibliothèque équipée d'un tablier muni de multiples poches remplies d'objets pour donner vie à l'histoire.



Le Point relais à Beaulieu, la section jeunesse s'exporte

Courant 2022, un Point relais lecture a été installé dans les locaux du Pôle administratif de Beaulieu. Equipé dans un premier temps uniquement en livres « jeunesse », il pourra être diversifié en fonction de la demande des lecteurs et de sa fréquentation. Les habitants du quartier de Beaulieu représentent une part importante de la population harfleuraise, il paraissait donc opportun de créer un fonds de livres accessible aux enfants à partir d'un an. Ce fonds a essentiellement été constitué grâce à une subvention versé par L'Agence Régionale du Livre, et à une sélection d'ouvrages repris dans le fonds propre de la bibliothèque Elsa Triolet.

Gérer un fond de bibliothèque

Le circuit du livre :

Déplacement en librairie pour effectuer les achats de nouveautés, se rendre sur place permet d'avoir une idée plus précise des ouvrages et d'échanger avec les libraires sur les nouveautés. Ces nouveaux livres, une fois rapatriés à la bibliothèque sont informatisés puis équipés, ce n'est qu'après ces étapes que le livre trouvera sa place dans les rayonnages.

Les acquisitions 2022 :

Pour un budget total de 12 000€



Le prix des livres jeunesse est nettement inférieur aux ouvrages pour la section adultes

*de films, livres audio...

31 mai : La journée du "Bruit des mots"

Une journée spéciale organisée par la municipalité, elle met à l'honneur les textes, les écrits, et tout le travail « invisible » de votre bibliothèque. Au programme :

Musée du Prieuré - 10h

"Les Fabulettes"

d'après les chansons d'Anne Sylvestre par Claire Pedrazzoli sur une adaptation musicale de Pablo Elcoq - de 1 à 6 ans
Sur inscription à La Forge ou au 02 35 13 30 09

Bibliothèque E. Triolet - 15h

Atelier d'enluminures

avec l'association « Touches d'histoire » à partir de 7 ans
Sur inscription à La Forge ou au 02 35 13 30 09

Lancement de l'exposition

"Derrière les murs de la bibliothèque"

Jusqu'au 25 août 2023 situé autour et dans la bibliothèque, accompagné d'une animation collaborative intitulée "Les mots à la craie" : adultes et enfants pourront écrire et dessiner au sol des lettres, des mots, des citations, des textes...



BRUIT MOTS



Les ados chantent contre le harcèlement

Dans le cadre du CEL (Contrat Educatif Local) qui repose sur l'idée que l'éducation est une mission partagée entre l'État et les collectivités territoriales, un projet a vu le jour avec le Club Ados (et plus largement par la suite des cessions sont réalisées avec les écoles).

Dans ce contrat, sont impliqués les principaux acteurs éducatifs du territoire : le secteur associatif, les institutions partenaires, les élus, les services de la collectivité locale et le secteur scolaire.

Le projet a évolué, suivant ainsi les impulsions données par les jeunes, ce qui devait être un court métrage est devenu un clip musical, le but étant de laisser le choix du média aux jeunes afin de leur permettre de faire passer un message par le biais du domaine dans lequel ils se sentaient le plus à l'aise. D'ailleurs le choix de la thématique abordée s'est fait dans la même démarche, leur choix s'est porté sur le harcèlement scolaire.

Des séances d'écriture ont permis à un texte de voir le jour puis est venu le moment de le mettre en musique. Par la suite, ils ont écrit un scénario et monté un script afin de pouvoir réaliser un clip vidéo. La mise en image de la chanson s'est effectuée dans les locaux du Moulin à Musique avec le concours du CEM (Centre d'Expressions Musicales) ce qui pour certains était une vraie première, comprenant aussi des ajouts de scénettes qu'ils avaient imaginés pour leur court métrage (idée qu'ils avaient eue au tout début du projet).

Ainsi, le groupe de jeunes a pu allier l'image à la musique incluant l'utilisation de divers instruments. Ils ont pu utiliser une caméra pour filmer et l'outil numérique pour réaliser le montage. Bref, ils ont été présents et acteurs dans toutes les étapes du processus créatif.

16 jeunes de 12 à 15 ans ont participé au projet Club Ados. Du côté des scolaires ce sont 5 classes (3 primaires + 2 collèges) en tout cela représente 125 enfants de 10 ans à 13 ans qui sont impliqués dans le projet.



Quels étaient les objectifs généraux de départ :

- Sensibiliser les jeunes à l'impact sur la santé physique et le bien-être psychologique de l'utilisation régulière des écrans (réseaux...).
- Sensibiliser sur le harcèlement scolaire et sur les réseaux sociaux dans le but de prévenir et rendre les jeunes plus empathiques.
- Développer la pédagogie autour d'une thématique qui leur parle et les fasse réfléchir.
- Favoriser la participation des jeunes en stimulant leur imagination.
- Développer la capacité à écrire un texte, le mettre en musique puis en images, aller au bout des choses.
- Mettre en valeur leur potentiel créatif à travers les ateliers musicaux et numériques.
- Susciter une vocation professionnelle pour les jeunes en découvrant des nouveaux métiers.

Résultats attendus :

- Faire participer des publics différents et créer de la cohésion autour d'un projet.
- Valorisation du Club Ados, des élèves du collège et des élémentaires.
 - Donner l'envie de créer.
 - Changer le regard sur le harcèlement et les tablettes / téléphones.
 - Développer l'imaginaire.
 - Travailler divers ateliers et plusieurs rôles.
- Susciter des vocations.
- Valoriser la création en la proposant dans l'ensemble des écoles, collèges en invitant les familles à une présentation du travail.



Dans les coulisses d' « Un été au parc »

Depuis maintenant plusieurs années, et malgré parfois des conditions de mise en œuvre difficiles (avec, entre autre, la période Covid-19), Harfleur transforme l'été en fête permanente, animations variées en journée, moments conviviaux les vendredis soirs, et temps forts ponctuent cette période de vacances durant laquelle venir dans le parc c'est déjà, d'une certaine façon, faire un voyage. De la préparation, à l'animation en passant par l'installation, venez faire un tour dans les coulisses du parc d'Harfleur.

Un travail débuté bien avant les beaux jours

Pour que l'été soit animé, que tous les jours les visiteurs profitent de l'ambiance chaleureuse du parc, les services municipaux entament le chantier dès le mois de janvier de la même année. Le bilan de l'année précédente est dressé afin de permettre l'amélioration et l'optimisation du projet, les orientations demandées par les élus sont intégrées au projet, le travail de préparation peut commencer concrètement.

Selon les années et les nouveautés projetées, différents services de la Ville interviennent. C'est une spécificité forte de cet événement, étalé sur juillet et août, comportant des animations et des temps forts du lundi au vendredi en intégrant les jours fériés ; sans le concours actif des différentes compétences des agents de services publics cette amplitude d'action ne pourrait exister.

Des services de mairies fédérés par un but commun

A l'instar de « La fête de la Scie » ou du « Marché de Noël », « Un été au parc » nécessite une participation et une forte implication des services de la Mairie. Sous l'apparente fluidité des stands et activités qui s'enchaînent se cache le travail d'une diversité d'agents que l'on ne soupçonnerait pas. Pour déguster votre été, voici les ingrédients municipaux :

> **Services techniques** : fourniture du matériel, mise en place des dispositifs techniques (électricité, eau...), installation des décorations (extérieures dans le parc et dans la ville), mise à disposition du mobilier temporaire (canapé en palette, chaises longues, tables pique-nique, tables & chaises...), construction d'un terrain de pétanque éphémère...

> **Service des sports** : coordination du projet complet, programmation des animations sportives et de loisirs en relation direct avec les associations intervenantes, gestion des animateurs permanents, mise en place des stages en matinée, organisation des temps forts

> **Secteur attractivité** : organisation et programmation des temps forts et des « Vendredis du parc » (marchés artisanaux, restauration et concerts), décoration du parc et de la ville

> **Bibliothèque E. Triolet** : bourse aux livres, « Tablier à histoires » pour les tout petits (cf. dossier), ateliers pour petits et grands autour du livre et de la lecture publique

> **Résidence autonomie des 104** : sorties des résidents, animation pétanque et organisation des « Guinguettes »

> **Secteur enfance / animation** : organisation de grands jeux, sorties et participation des ALSH (centres de loisirs maternels et primaires), mise en place de la kermesse pour le 14 juillet

> **Relais Petite Enfance (RPE)** : atelier pour les bébés et enfants de 0 à 3 ans

> **Service ressources humaines** : embauche et gestion des 4 animateurs permanents sur les deux mois, qui seront présents en journée (accueil, gestion du matériel, organisation de jeux, blind-test, danse de l'été, boum...)

> **Service proximité (police municipale)** : sécurisation des lieux, des personnes et des activités

> **Service Communication** : réalisation de la campagne de communication et des supports avant et pendant l'événement (Zoom, affiche, flyers, kakemono, planning d'activité grand format...)

Des prestataires associatifs impliqués et incontournables

Partenaires indispensables au dynamisme de l'événement, les associations répondent présentes tous les étés, à la demande de la municipalité, pour mettre à disposition des visiteurs une variété incomparable d'activités et de découvertes, qu'ils soient ponctuels ou réguliers. Ces initiations sont aussi une occasion pour eux de faire découvrir leurs disciplines en plein air et pourquoi pas faire naître l'envie pour de nouvelles adhésions à la rentrée.

> **ASHB (Amicale Sportive Harfleur Beaulieu)** < sections karaté, danse, percussions africaines et Zumba

> **Judo club d'Harfleur** <

> **CAHB Foot** < (Club Athlétique Harfleur Beaulieu)

> **ALH basketball** < (Amicale Laique Harfleur)

> **Le Hav' Fun Roller** <

> **La Roue Libre** <

Et bien d'autres qui, au moment de l'écriture de ce numéro sont en cours de programmation



Les dates et les temps forts à retenir ! Ou à noter dans vos agendas...

« Un été au parc » Les vacances au coin de la rue Du 7 juillet au 25 août 2023

En continu du lundi au vendredi de 14h à 18h30 Animations et structures présentes en permanence : volley, badminton, basket, pétanque, tennis de table, jeux variés, location de vélo (LiA)

Tous les vendredis soir : concerts variés (groupes, DJ's...), restauration sur place, ambiance festive et familiale !

Vendredi 07 juillet - Soirée d'ouverture : Concert, marché artisanal, animations, jeux, structures gonflables, foodtrucks, boum pour les enfants

Vendredi 14 juillet Harfleur célèbre la « Fête Nationale » 10h30 : ouverture de la « Journée Festive » avec de nombreuses animations, jeux, buvette, foodtrucks... 18h30/21h30 Soirée dansante

Mercredi 16 août - Après-midi festive jeux, animations, parcours, structures gonflables

Vendredi 18 août - Ciné Toiles Concert et projection en plein air du film d'animation « Shreck » Restauration sur place

Vendredi 25 août - Soirée de clôture Concert, marché artisanal, animations, jeux, structures gonflables, foodtrucks, boum pour les enfants

On sort du parc ! Samedi 1er juillet : Grand bal et animations pour toute la famille Place Guy de Maupassant à Beaulieu

Du 6 au 15 juillet : Foire Saint-Martin sur la place d'Armes

Jeudi 13 juillet - Concert « opéro » Place Jehan de Grouchy et grand bal populaire sur la place Victor Hugo Feu d'artifices et reprise du bal

[Exposition]

René Dumont un agronome écologiste

RENÉ DUMONT,
UN AGRONOME
ÉCOLOGISTE

5 avril
21 mai
2023

Cette exposition est l'occasion de découvrir qui est René Dumont : un scientifique d'abord mais surtout un pionnier sur les questions environnementales. A travers ces différents panneaux vous pourrez découvrir l'homme derrière les combats politiques et humanistes. A travers son parcours, il s'agit de mieux comprendre les grandes questions de société que nous venons de traverser ces cinquante dernières années.

Exposition René Dumont un agronome écologiste
Musée du Prieuré - Du 5 avril au 21 mai
Les mercredi, samedi et dimanche de 15h à 18h
Informations au 02 35 13 30 09 [La Forge]

[Visite]

Visite de la Porte de Rouen



Découverte de la Porte de Rouen, une forteresse dans la guerre de Cent ans. Au cours d'une visite d'une heure, vous apprendrez tout sur sa construction, son évolution, son histoire et sa restauration.

Visite de la Porte de Rouen
Samedis 13 mai, 27 mai, 10 juin et 24 juin - 10h30
Accès libre - A partir de 10 ans - Durée 1h
Réservation obligatoire, jauge limitée
Informations - réservations au 02 35 13 30 09 [La Forge] ou tourisme@harfleur.fr

[Exposition]

Du raid de Bruneval au mur de l'Atlantique

Après l'audacieuse opération Biting et d'autres actions alliées le long de la côte atlantique, les Allemands se lancent à partir de mars 1942 dans l'élaboration d'une muraille de défense réputée imprenable, de la Norvège à la frontière espagnole pour empêcher tout débarquement en zone occupée.

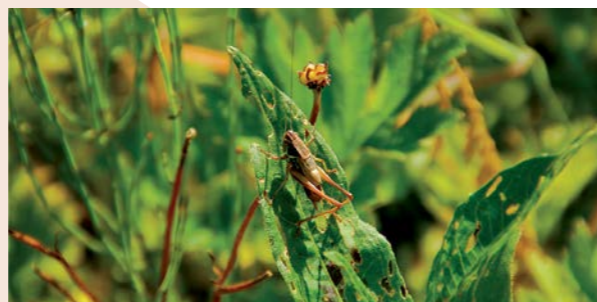
Exposition Du raid de Bruneval au mur de l'Atlantique
Musée du Prieuré
Du mercredi 7 juin au dimanche 24 septembre
En partenariat avec le Havre Seine Métropole et l'association Bruneval 42, Histoire et mémoire
Musée du Prieuré - Aux horaires habituels d'ouverture
Des visites commentées sont proposées le samedi 10 juin, le mercredi 26 juillet et le dimanche 27 août à 16h et 17h



[Visite - découverte]

La flore et la faune du Colmoulins

Immersion au cœur de cette nature de proximité encore préservée mais fragile, pour découvrir la diversité des espèces animales et végétales.



La faune et la flore du Colmoulins
Samedi 27 mai - 14h
Animée par la LPO [Ligue pour la Protection des Oiseaux] Normandie
RDV parking des jardins familiaux à côté de la clinique du petit Colmoulins (au bout de l'allée du St-Laurent), inscriptions obligatoires via : www.seinemaritime.fr/ens

[Déambulation théâtrale]

Vol au château une nouvelle aventure d'Arsène Lupin



Arsène Lupin est sur la piste d'un fabuleux trésor. L'aventure le mène pour la toute première fois à Harfleur ! A la nuit tombée, comme à son habitude, le gentleman cambrioleur pénètre discrètement dans les couloirs du château en quête d'une merveille rare à voler... Toutefois, une rencontre inopinée va changer le cours de sa soirée !

Déambulation théâtrale à la mairie d'Harfleur : découvrez à la lampe-torche les lieux comme jamais vous ne les avez vus. Plongés dans la pénombre, vous en découvrirez l'histoire, bien accompagnés de comédiens en costume à la langue bien pendue et à l'humour détonnant.

Vol au château une nouvelle aventure d'Arsène Lupin
Par la Belle Envolee
A l'occasion du Festival Pierres en lumières
Samedi 13 mai - 19h45 et 21h - A partir de 8 ans
Accès libre sur réservation, jauges limitées
Informations - réservations au 02 35 13 30 09 [La Forge] ou tourisme@harfleur.fr

[Humour]

Sophia Aram Le monde d'après

«Pour mon 5^{ème} spectacle, j'ai choisi de m'amuser avec la dinguerie d'une époque réussissant l'exploit de ressusciter les timbrés que l'on croyait oubliés et d'en inventer de nouveaux qui n'ont rien à envier aux premiers.

Je dédie donc ce spectacle aux antivax découvrant l'innocuité d'un faux pass-vaccinal face à un vrai virus, aux petites bourgeoises le cul bien moulu dans leurs leggings venant expier leurs vacances à Courchevel en faisant la promotion d'un islam rigoriste qu'elles n'auront ni à subir ni à combattre, aux antisémites décomplexés par la grâce d'un candidat réussissant l'exploit d'être juif et pétainiste, aux gilets jaunes venus vomir leur bière sur la tombe du soldat inconnu, aux complotistes, aux populistes et aux décérébrés qui les excusent autant qu'ils les utilisent. Aux poutinolâtres qui après avoir crié tous les samedis à la dictature dans notre pays, admirant la poigne d'un autocrate sans foi ni loi...»

Sophia

Sophia Aram - Le monde d'après
Samedi 3 juin - 20h30
La Forge - Tarifs : de 8,50€ à 23€
Informations au 02 35 13 30 09 [La Forge]

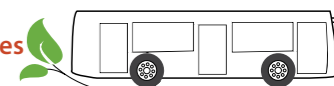


Le Village des mobilités

Sur le marché d'Harfleur, des spécialistes des modes de mobilités douces vous attendent, avec des stands de découverte, des parcours, des initiations :

- **Le Hav'Fun Roller** : animation et initiation au roller
- **Ultra skate club** : animation et initiation au skateboard
- **La Roue libre** : information & sensibilisation à l'utilisation du vélo, initiation au VAE (vélo électrique) et parcours ludique pour les enfants (vélos et kartings)
- **Le Havre Seine Métropole** : présentation de l'avancement du projet "TRAM"
- **ODD (Otherworld Développement Durable)** : Entreprise d'insertion spécialisée dans le nettoyage automobile écologique « sans eau » et services répondant aux enjeux de développement durable : garage solidaire, entretien de la flotte vélo de LIA...
- **La MAD (Mobilité Associative Durable)** : Formation au petit entretien de voiture : niveaux d'huile, lave-glace, usure des pneus... Pour éviter les dépenses inutiles !
- **La Ville d'Harfleur** : Balade à vélo, parcours « Patrimoine dans le guidon » (Harfleur, Mayville, les voies douces...).
- Départ 10h30 depuis la Place d'Armes (durée une heure)

Dimanche 14 mai 2023 :
10h / 12h30 - Place d'Armes



Participez au Café littéraire
avec Sophia Aram

Pour un moment de partage autour de son livre
«La question qui tue» aux Editions Denoël
Samedi 3 juin - 16h - La Forge



Harfleur dans le rétro

Expositions de plus de 100 véhicules anciens et youngtimers 2 roues ainsi que des véhicules militaires

Des animations tout au long de la journée

- Corcovado dès 10h30 pour une ouverture en musique !
 - Démonstration de danse country avec l'association Country Road à 14h30
 - Présentation des voitures à 16h
 - Icare modélisme (Le Havre) présentation et démonstration de modèles de voitures (journée)
 - Loterie. Aucun perdant ! Chaque ticket remporte un lot (gros lot : 1 téléviseur).
 - Sculpture sur ballons avec le clown Domino tout l'après-midi
 - Restauration sur place avec les foodtrucks «Chez Vince» et «Street Food»
 - Buvette, gâteaux, crêpes... tenue par l'association Les Voitures Rétro d'Harfleur
- Avec la présence des Pin-up de St-Gatien

Harfleur dans le rétro

Par l'association Les Voitures Rétro d'Harfleur
Dimanche 11 juin de 10h à 18h
Parc de l'Hôtel de ville - Gratuit
Renseignements : 06 81 69 71 55



Exposition de dinosaures

Cette exposition s'adresse aussi bien aux enfants qu'aux adultes. Une expérience qui permet de se plonger dans le monde préhistorique pour découvrir ou redécouvrir les espèces et leurs habitats naturels.



À travers un parcours intérieur, partez à l'aventure en famille à la découverte du monde extraordinaire des dinosaures et faites un bond de plus de 65 millions d'années dans le temps.

Plusieurs ateliers et animations sont également destinés à agrémenter la visite :

- un atelier de dessin (coloriage de dinosaures),
- un atelier de fouille archéologique (pour les enfants de tout âge),
- un documentaire (projection vidéo),
- Les enfants pourront participer à un Dino-quizz distribué dès l'entrée de l'exposition. En fin de visite, un diplôme de « Petit paléontologue » leur sera remis pour le travail qu'ils auront fourni.

Exposition de dinosaures - Par Dinosaures Event
Du samedi 27 au lundi 29 mai de 10h à 19h
Parc de la mairie
Tarifs : adultes 10€ / enfants 8€ (3/12 ans)

L'Écho des commerces

Sandwichs et poulets rôtis

Place V. Hugo en lieu et place de La Cantine, s'est ouvert récemment "La Broche". Une rôtisserie - sandwicherie, avec une spécialité originale : le poulet rôti et cuisiné sur place pour se retrouver directement dans les plats qui vous seront servis. Les produits sont frais et les frites sont "maisons", que ce soit pour manger sur le pouce ou pour emporter un poulet à déguster chez soi, cette nouvelle adresse va faire des adeptes. Vous pouvez venir sur place ou vous faire livrer, mais attention, la livraison c'est que pour les Harfleurais.

"La Broche" - 6 place Victor Hugo - 76700 Harfleur
Ouvert de 11h30 à 20h - Du mardi au dimanche
Livraison gratuite à partir de 15€ sur Harfleur uniquement.



Conseil municipal du 25 mars 2023 - Extraits des délibérations

Turquie et Syrie

Subvention exceptionnelle

Le 6 février 2023, un double séisme s'est produit en Turquie et en Syrie qui a provoqué la mort de plus de 50 000 personnes et causé des dégâts matériels dont le montant a été évalué à plus de cent milliards de dollars. Au-delà des chiffres, ce sont des millions de personnes qui se sont retrouvées affectées par la perte d'un proche, la destruction de leur foyer, la défiguration d'un quartier, d'un patrimoine, d'une mémoire collective entière. Au nom de sa tradition de solidarité internationale et de sa culture de paix, la Ville attribue une subvention exceptionnelle au Secours Populaire Français de 500 €, au titre de la catastrophe naturelle subie par les populations de la Turquie et de la Syrie, afin de contribuer à l'aide humanitaire internationale mise en place.

Adopté à l'unanimité

Salon des artistes ouvriers 2023

Depuis de nombreuses années, la Ville d'Harfleur est partenaire du «Salon des Artistes Ouvriers» organisé par l'Union des Syndicats CGT du Havre qui rassemble aussi bien des professionnels confirmés que des amateurs. La 69ème édition de cette manifestation se tiendra du 2 au 24 mai 2023, à la salle Franklin, 119 Cours de la République au Havre.

Plus grand salon de Normandie, sa particularité réside avant tout dans son accessibilité, puisqu'il constitue une vraie porte d'entrée pour des artistes qui peignent à exposer et à se faire connaître.

Les modalités d'inscription sont simples : pour 10 €, un artiste peut exposer jusqu'à deux toiles, sans limite de dimensions, pendant un mois. À cette occasion, une dizaine de prix sont remis : notamment le prix de l'organisateur, le prix de la presse, le prix des commerçants et des collectivités, dont celui de la Ville d'Harfleur.

Aussi, la municipalité renouvelle ce partenariat pour 2023 qui se traduira par l'attribution d'une subvention de 250 € à l'Union des Syndicats CGT du Havre pour l'organisation de ce salon, ainsi que par l'attribution d'un prix de la Ville d'Harfleur.

Adopté à l'unanimité

Eglise Saint-Martin classé MH 1840 Travaux de sécurisation des voûtes

Depuis 2020, la Ville d'Harfleur a confié une mission de diagnostics à une équipe de professionnels de la conservation du patrimoine afin de disposer d'une vision précise de l'état de l'église Saint-Martin.

Le diagnostic portant sur les voûtes de l'édifice vient de s'achever et l'équipe de maîtrise d'œuvre, rejoint par les services de la Direction Régionale des Affaires Culturelles (DRAC) de Normandie, préconise la réalisation de travaux de réparation, de consolidation et de rejointoiement de certaines parties des voûtes de l'église. Il a en effet été constaté des dégradations qui nécessitent une intervention devant permettre une stabilisation de leur état.

Il s'avère donc nécessaire de réaliser en 2023 ces travaux afin de garantir la sécurité de l'édifice et des publics accueillis dans l'église. Le montant total estimé des opérations projetées s'élève à 30 973,45 € HT, soit 37 168,14 € TTC.

A ce titre, la Ville sollicite le concours financier de l'Etat, du Département et de la Communauté urbaine Le Havre Seine Métropole.

Marché d'exploitation

Groupement de commandes

La Ville d'Harfleur a souscrit avec la société CRAM un marché d'exploitation des installations de chauffage et de production d'eau chaude sanitaire pour l'ensemble de ses bâtiments. Ce contrat prendra fin au 1er septembre 2024. Il s'avère que le Centre Communal d'Action Sociale (CCAS) de la Ville d'Harfleur dispose d'un contrat similaire pour la Résidence autonomie des 104 et dont l'échéance est fixée au 30 septembre 2024. Dans un souci de simplification des démarches administratives, d'optimisation des dépenses et du suivi technique, il est envisagé de regrouper l'ensemble de ces prestations dans un même contrat. Ces marchés se révèlent d'une grande complexité. En effet, ils incluent à la fois la fourniture de combustible, l'exploitation des installations, leur entretien et comportent également des clauses d'intéressement. Aussi, afin de déterminer le meilleur montage possible en fonction des caractéristiques du patrimoine de la Ville d'Harfleur et du CCAS et de disposer d'une assistance techniques et administrative, il convient de faire appel à une mission d'assistance à maîtrise d'ouvrage. Afin d'obtenir les meilleures conditions de réalisation et de prix, le code de la commande publique prévoit la possibilité de créer des groupements de commandes. Ainsi, il est proposé la constitution d'un groupement de commande entre le CCAS d'Harfleur et la Ville afin de lancer une consultation. En fonction, le Conseil Municipal serait de nouveau consulté afin de déterminer les modalités de l'éventuel groupement de commande qui en résulterait.

Adopté à l'unanimité

Prochain Conseil Municipal :

Samedi 1er juillet

9h - Salle du parc

Les synthèses et PV des conseils
sont disponibles sur www.harfleur.fr

Prochain conseil communautaire

Jeudi 1er juin - 17h

Carré des Docks - Le Havre

Les séances sont publiques

Centres de recyclage et jours fériés

Implantés sur le territoire de la Communauté urbaine Le Havre Seine Métropole, sept centres de recyclage servent à recueillir l'ensemble des déchets ne pouvant pas être collectés en porte à porte, soit une vingtaine de catégories d'objets et de matière.

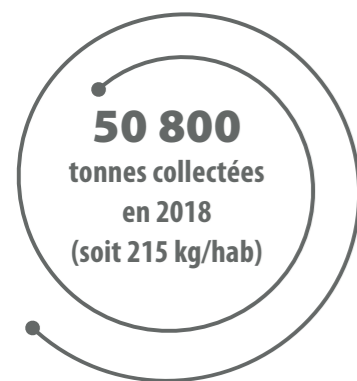
L'offre de service des centres de recyclage lors des jours fériés évolue.

Le centre de Montivilliers sera désormais ouvert les jours fériés de 8h30 à 12h30 à l'exception des 1er janvier, 1er mai et 25 décembre.

Le centre de recyclage Havre Sud n'ouvrira plus au public lors des jours fériés.



CHIFFRES-CLÉS



Carnet

Naissances :

04/04/23 ANDRIANANTENAINA Kanto

Mariages :

08/04/23 COQUELIN Fabien & TALBOT Emilie

Décès :

29/03/23 NICOLAS Bernard

01/04/23 REBEUF Claude



Les élus à vos côtés

Vous souhaitez rencontrer un élu municipal ?

Pour prendre rendez-vous avec Madame le Maire ou un adjoint, contactez :

le cabinet du maire
au 02 35 13 30 10
ou mail :
cabinet@harfleur.fr

Information aux parents harfleurais d'enfants en bas-âge (0-3 ans)

En recherche d'un mode d'accueil pour votre enfant ou d'accompagnement dans le calcul des coûts de garde ? La CAF a un site entièrement dédié à votre accompagnement : monenfant.fr



Vous pouvez ainsi trouver les assistants maternels de votre secteur avec leurs disponibilités ainsi que les modes d'accueil ou d'accompagnement et leurs spécificités à proximité de chez vous.

Si vous avez besoin d'aide dans vos démarches, vous pouvez vous rapprocher de notre Relais Petite Enfance, situé au rez-de-chaussée du pôle administratif de Beaulieu.

Qu'est-ce que le Relais Petite Enfance (RPE) ?

Anciennement appelé Relais Assistants Maternels (RAM), le RPE est un lieu gratuit d'accueil, d'information et d'accompagnement pour les assistants maternels, les parents et leurs enfants.

Vous pouvez vous y faire accompagner pour toutes les démarches administratives concernant l'accueil de votre enfant par le biais de rendez-vous individuels.

Le RPE constitue également un lieu d'échange avec d'autres parents et professionnels de la petite enfance par le biais de temps collectifs et d'activités d'éveil pour les enfants.

Ouvertures du RPE d'Harfleur Beaulieu (pôle de Beaulieu) :

- Lundi toute la journée : possibilité de rendez-vous individuels
- Mardi matin : accueil collectif enfants/adultes
- Vendredi matin : accueil collectif enfants/adultes
- Vendredi après-midi : possibilité de rendez-vous individuels

Pour les prises de rendez-vous individuels (possibilité de rendez-vous téléphonique également) : 02 35 51 10 51

Pour participer aux accueils collectifs enfants/adultes : 02 35 51 10 53



Et Le LAEP « Les Marmousets » ? A quoi ça sert ?

Les Marmousets est un lieu qui accueille de manière libre et sans inscription, des enfants de moins de 6 ans accompagnés d'un parent ou grand-parent. On y vient pour parler, jouer et se ressourcer, sans rendez-vous et sans contraintes. Les futurs parents sont aussi les bienvenus.

Ouverture :

- Mardi de 15h30 à 17h30
- Mercredi de 15h30 à 18h

Plus d'info au 02 35 51 10 51



Info LiA

Pour tout connaître des horaires et lignes de bus et tramways :

<http://www.transports-lia.fr>
ou sur smartphone
« LiA les lignes de l'agglo »

Allo Agglo ?

Gestion des déchets, collecte des encombrants réutilisables, transports scolaires, risques majeurs ?

pour toutes questions sur la Communauté urbaine,
Tél : 02 35 22 25 25

Site web :
www.lehavreseinemetropole.fr

Pharmacies

Dans la journée, appelez votre pharmacien habituel.

Pharmacie de la Brèque
35 rue de la République
02 35 45 40 39

Pharmacie de la place d'Armes
26 rue Jehan de Grouchy
02 35 45 77 09

Pharmacie Harfleur-Beaulieu
33 pl. Guy de Maupassant
02 35 45 43 29

Après 20h, appelez le **3237**

Urgences

Tél. prioritairement
15 : SAMU
17 : Police nationale
18 : Pompiers
114 : Secours personnes sourdes et malentendantes (sms/fax)
112 : Urgence depuis un portable

Si non, téléphonez au
02 35 13 30 00
un répondeur vous donnera le numéro de téléphone de l'astreinte technique de la ville

Groupe majoritaire

Plan canicule : inscrivez-vous !

Comme chaque année le Plan Départemental Canicule est réactivé entre le 1er juin et le 30 septembre. Ce dispositif sert à prévenir, chez les personnes vulnérables et isolées, les risques liés aux fortes chaleurs.

Dans cette perspective, le Centre Communal d'Action Sociale se doit de tenir et maintenir à jour un registre nominatif des personnes concernées. En cas d'alerte, ce recensement permet de contacter les personnes inscrites et de leur faire bénéficier, si besoin, de l'intervention des services sanitaires et sociaux.

L'inscription au registre a valeur d'autorisation de transmettre les coordonnées des personnes recensées à Monsieur le Préfet de Seine-Maritime, chargée de la coordination du dispositif. L'inscription est volontaire, c'est pourquoi nous invitons toute personne en ressentant le besoin ou n'ayant pas autour d'elle « de réseau » d'aide ou d'accompagnement à se faire connaître auprès du Centre Communal d'Action Sociale à l'adresse suivante

« Plan Départemental Canicule »
Centre Communal d'Action Sociale
Mairie d'Harfleur - 55, rue de la République
76700 HARFLEUR
Tél : 02 35 13 30 80
Courriel : ccaslogement@harfleur.fr



Pour les personnes inscrites l'an passé, vous recevrez un courrier avec un coupon réponse à nous retourner à cette même adresse afin de confirmer votre inscription. Nous vous invitons également à transmettre cette information à votre entourage ou à toute autre personne dont vous jugerez utile qu'elle puisse bénéficier de ce service.

Un abattage contraint



Afin de permettre la réparation d'une canalisation endommagée par ses racines, l'un des peupliers situé avenue de la résistance va être abattu par une entreprise à la demande de la Communauté urbaine.

Cet arbre est situé au-dessus d'une canalisation d'assainissement d'eaux usées, ses racines ont peu à peu dégradé la canalisation, entraînant une fuite au mois de février. Une réfection provisoire a été réalisée par la Communauté urbaine (qui en a la compétence) mais un abattage est nécessaire pour une réfection pérenne. La pose d'un regard est prévue car la fuite se situe à la jonction de deux canalisations. Malheureusement et malgré la volonté de la municipalité, un nouvel arbre ne pourra pas être planté en compensation au même endroit car un recul depuis l'axe de la canalisation est à respecter, et qu'il se trouve être trop important vis-à-vis de l'espace disponible.



Harfleur 2026 - Groupe des élu.e.s communistes et républicains

Loi chômage, réforme des retraites et future loi travail... triptyque de détricotage social !

Mai est particulier dans le calendrier. Il célèbre la journée internationale des travailleurs et la célébration de la victoire sur le nazisme, et cette année, c'est l'occasion de commémorer les 55 ans de Mai 68. Alors que ce mouvement voulait révolutionner notre vie, rejetant en bloc le conformisme patriarcal, nous en sommes encore à défendre l'idée que nous avons le droit de bénéficier d'une vie sereine après des années consacrées au travail. Et bien que le débat sur le droit à une retraite en bonne santé ne soit pas encore clos, on nous parle déjà d'une loi travail !

Certes le conseil constitutionnel a statué sur la légalité, mais cette réforme est-elle légitime quand 70% des français sont contre ?

En cette période où la planète et les prix flambent, est-il primordial de s'attaquer à notre système social ?

En 2023, l'inflation générale serait « maîtrisée » à hauteur de 7% mais devrait dépasser 15% pour les produits alimentaires et de premières nécessités. C'est minimum 790€ de plus sur un an que les Français devront dépenser pour le même panier ! Ainsi le nombre de français ne pouvant plus boucler leur budget mensuel risque d'exploser, engendrant par là-même un nombre

important de travailleurs pauvres. Les dernières études confirment cette projection et révèlent que 50% des français craignent de tomber dans la pauvreté d'ici la fin de l'année. Un sentiment de régression sociale partagé jusque dans les classes moyennes.

En 2023, 11 Millions de Français vivent en dessous du seuil de pauvreté. À Harfleur, ce taux de pauvreté dépasse de 5 points la moyenne nationale. Avant de connaître ce chiffre, notre budget voté en Mars, par les seules voix de la majorité municipale, mettait déjà l'accent sur ce point en choisissant l'accompagnement des Harfleurais et l'environnement comme priorités de l'année.

Loïc Jamet
Président du groupe

Groupe d'opposition

Groupe Harfleur ensemble pour demain

La Tribune de l'opposition ne nous est pas parvenue.

A vos Agendas !

ASSOCIATIONS

Repas de printemps
Femmes Solidaires

Mardi 09 mai - A partir de 12h

La Forge - Tarif : 30 € adhérents / 33 € non adhérents

Spectacle de danse contemporaine
Par la Compagnie La Lice

Invitée par l'association Harfleuraise « Dispensaire pour Koundel »

Samedi 13 mai - 17h

La Forge - Tarif plein : 12 € - Demi-tarif : 6 € (enfants de 5 à 12 ans, personnes en recherche d'emploi, étudiant(e))

Spectacle de danse
Par l'association Art&Mouvement

Invitée par l'association Harfleuraise « Dispensaire pour Koundel »

Samedi 20 mai - 1^{er} spectacle à 17h30 / 2^{ème} spectacle à 20h30

La Forge - Tarifs : adultes 10 € / enfants 8 €



LA FORGE

Café littéraire
avec Sophia Aram

Pour un moment de partage autour de son livre
«La question qui tue» aux Editions Denoël

Samedi 3 juin - 16h

La Forge



Sophia Aram
Le monde d'après

Spectacle humour

Samedi 3 juin - 20h30

La Forge - Tarifs : de 8,50€ à 23€

SAISON ESTIVALE

Exposition «René Dumont
un agronome écologiste»

Du mercredi 5 avril au dimanche 21 mai

Musée du Prieuré

Déambulation théâtrale
«Vol au château
une nouvelle aventure d'Arsène Lupin»

Samedi 13 mai - 19h45 et 21h

Hôtel de ville

Accès libre sur réservation

Visite de la Porte de Rouen

Samedis 13 mai, 27 mai, 10 juin et 24 juin - 10h30

Porte de Rouen - Accès libre sur réservation

Visite - découverte
«La faune et la flore du Colmoulins»

Samedi 27 mai - 14h

Inscriptions obligatoires via : www.seinemaritime.fr/ens

Exposition «Du raid de Bruneval
au mur de l'Atlantique»

Du mercredi 7 juin au dimanche 24 septembre

Musée du Prieuré

Expositions de véhicules anciens
«Harfleur dans le rétro»

Dimanche 11 juin de 10h à 18h

Parc de l'Hôtel de ville - Gratuit



Renseignements,
inscriptions et billetterie :
Accueil La Forge 02 35 13 30 09

Retrouvez tous les détails et
les compléments d'informations sur :

www.harfleur.fr